

# STACJA HYDROBIOLOGICZNA NA WIGRACH (1920 - 1939)



Alfred Lityński

INSTYTUT BIOLOGII DOŚWIADCZALNEJ TOWARZYSTWA NAUKOWEGO WARSZAWSKIEGO.

## STACJA HYDROBIOLOGICZNA NA WIGRACH (SUWAŁKI)

W czerwcu r 1920 staraniem Instytutu Biologii Doświadczalnej została założona Stacja Hydrobiologiczna na jeziorze Wigierskim. Mieści się ona tymczasowo w budynku drewnianym, położonym w osadzie Płociczno, w odległości 8 km. Od Suwałk i od jeziora jezioro Staw. Stawowego jeziora Wigierskiego. W październiku 1920 roku Rada Naukowa Instytutu im. Nenckiego mianowała kierownikiem Stacji znanego limnologa dr. Alfreda Lityńskiego. Dr Lityński niezwłocznie rozpoczął na Stacji ożywioną działalność naukową. Zaopatrzył ją w niezbędniejsze meble i przyrządy. Pierwszymi pracownikami naukowymi Stacji byli: Kazimierz Demel, specjalista od mezofauny oraz Jadwiga Wołoszyńska, botanik. Oboje pracowali na Stacji do wiosny 1923 roku. Rzetelnym i znakomitym współpracownikiem dyrektora Lityńskiego okazał się Andrej Wasylenko, który pracował na Stacji w latach 1922-1939. Teren badań Stacji Wigierskiej stanowiła grupa jezior wigierskich, z których najgłębszym jest jezioro Wigry (głębie dochodzące do 60 metrów). Obok głębokich, czystych, obfitych w tlen zbiorników są liczne jeziorka ginące, płytkie o wodzie mętnej, zarosnięte roślinnością wodną. Rozmaitość typów zbiorników wodnych pozwalała na przeprowadzanie szczegółowych badań limnologicznych porównawczych, dawała niesłychanie bogaty materiał faunistyczny i florystyczny. Żyją tu gatunki zwierząt i roślin niezmiernie rzadkich o nader swoim rodzimym rozmieszczeniu, m.in. północne formy skorpupiaków planktonowych, w jeziorach wigierskich występuje sieja, która wytworzyła specjalną endemiczną formę wigierską, opisaną przez dr. Lityńskiego

Nowy budynek Stacji mieścił się na północnym brzegu jeziora Wigierskiego w miejscowości Folwark Stary. Budowa, wg projektu znanych warszawskich architektów Bohdana Lacherta i Józefa Szanoję, zakończyła się w 1927 roku. Koszt budowy wraz z instalacjami, aparaturą, uzupełnieniem biblioteki i budynkiem gospodarczym został pokryty w przeważającej części ze środków Ministerstwa Wyznań Religijnych i Oświecenia Publicznego i dotacji Funduszu Kultury Narodowej. Główna część naukowa mieściła się na parterze. Składała się ona z pracowni dyrektora, pracowni asystentów, z wielkiej dziewięciokiennej sali, przeznaczonej na akwaria i inne instalacje hodowlane, pracowni ogólnej i 4 pracowni specjalnych: hydrofizycznej, hydrochemicznej, morfologicznej i biologiczno-doświadczalnej. Na parterze budynku znajdowały się też: pokój biblioteczny, ciemnia i pracownia fotograficzna oraz aparat gazolinowy (generator gazu). Na otwartym tarasie, położonym w środku budynku ponad dachem, znajdowała się część przyrządów meteorologicznych oraz turbina wiatrowa wraz z prądnicą, zasilającą baterie akumulatorów. Poza tym w budynku głównym mieściły się kwatery stałych pracowników stacji oraz pokoje gościnne dla osób przyjezdnych. Ogółem stacja posiadała 16 miejsc do pracy dla specjalistów. Stacja posiadała stosunkowo kompletną aparaturę do wszechstronnych badań limnologicznych, dobrze zaopatrzoną bibliotekę oraz wybitnego uczonego, jako kierownika i była jedną z najbardziej przystosowanych do wymagań nauki stacji w Europie.

W roku 1927 zatrudniony został i pracował do jesieni 1939 roku bardzo zdolny absolwent nauk przyrodniczych Uniwersytetu Warszawskiego - asystent Zygmunt Koźmiński, który dzięki współpracy z dr Lityńskim został limnologiem światowej sławy, reformatorem systematyki skomplikowanej grupy oczelików *Cyclops strenuus* i jednym z pierwszych na świecie badaczy zajmujących się fotosyntezą i zawartością chlorofilu w wodzie, jako wskaźnika stopnia jej trofizmu.

Stacja cieszyła się dużą renomą. Wielu znakomitych badaczy, m.in. Jan i Stanisława Dembowsky, B. Hryniewicz, K. Gajl, S. Minkiewicz, M. Gieysztor, G. Brząk, A. Moszyński, Z. Raabe, J. Rzóska, M. Stangenberg, J. Wiszniewski, M. Wierzbicka, prowadziło tu swoje badania. Gościł na Stacji również słynny szwedzki limnolog prof. Einar Naumann, wybitny znawca *Chironomidae* prof. Jan Zavrel z Instytutu Zoologicznego Uniwersytetu Masaryka w Brnie; w oparciu o Stację wigierską badania na Suwalszczyźnie prowadził szwedzki slawista i znawca języków bałtyckich Knut-Olof Falk z Upsaali, który zajmował się analizą nazw rzek, jezior i toni rybackich Wigier. Wyniki prac wykonanych na Stacji były publikowane w serii wydawnictw Instytutu im. Nenckiego z podtytułem „Prace Stacji Hydrobiologicznej na Wigrach”, oraz „Sprawozdania Stacji Hydrobiologicznej na Wigrach”. W wyniku trudności finansowych zawieszono w 1925 r. ich wydawanie. Z inicjatywy A. Lityńskiego, Instytut im. Nenckiego przy wsparciu Ministerstwa Rolnictwa, rozpoczął z początkiem 1926 roku wydawanie kwartalnika „Archiwum Hydrobiologii i Rybactwa”, gdzie zamieszczano oryginalne rozprawy naukowe krajowe i zagraniczne dotyczące ogólnej limnologii. Archiwum od roku 1938 było wydawnictwem 3 Stacji badawczych Instytutu Biologii Doświadczalnej im. M. Nenckiego - Stacji Hydrobiologicznej na Wigrach, Stacji Morskiej w Helu oraz Poleskiej Stacji Biologicznej w Pińsku. Ogółem opublikowano w Archiwum ponad 130 prac naukowych i ponad 200 recenzji i różnych notatek bibliograficznych. Do wybuchu II wojny światowej wydano 12 tomów (ostatni zeszyt 3-4 został podczas działań wojennych zniszczony przez Niemców). Stacja w ramach wymiany otrzymywała liczne wydawnictwa krajowe i zagraniczne. Był to jak na ówczesne czasy największy księgozbiór limnologiczny i nauk pokrewnych w kraju.

W roku 1922 Stację na Wigrach odwiedził niespodziewanie minister Robót Publicznych (późniejszy prezydent II RP) prof. Gabriel Narutowicz. W roku 1938 gościł w Starym Folwarku prezydent II RP prof. Ignacy Mościcki wraz z kilkoma ministrami i generałami. Prezydent poznawszy dorobek Stacji, wyraził dla niej uznanie i zaproponował możliwość upaństwowienia Stacji, jako niezależnej placówki, lecz dyrektor Lityński nie skorzystał z tej możliwości, obawiając się ograniczenia samodzielności oraz wzrostu biurokracji.

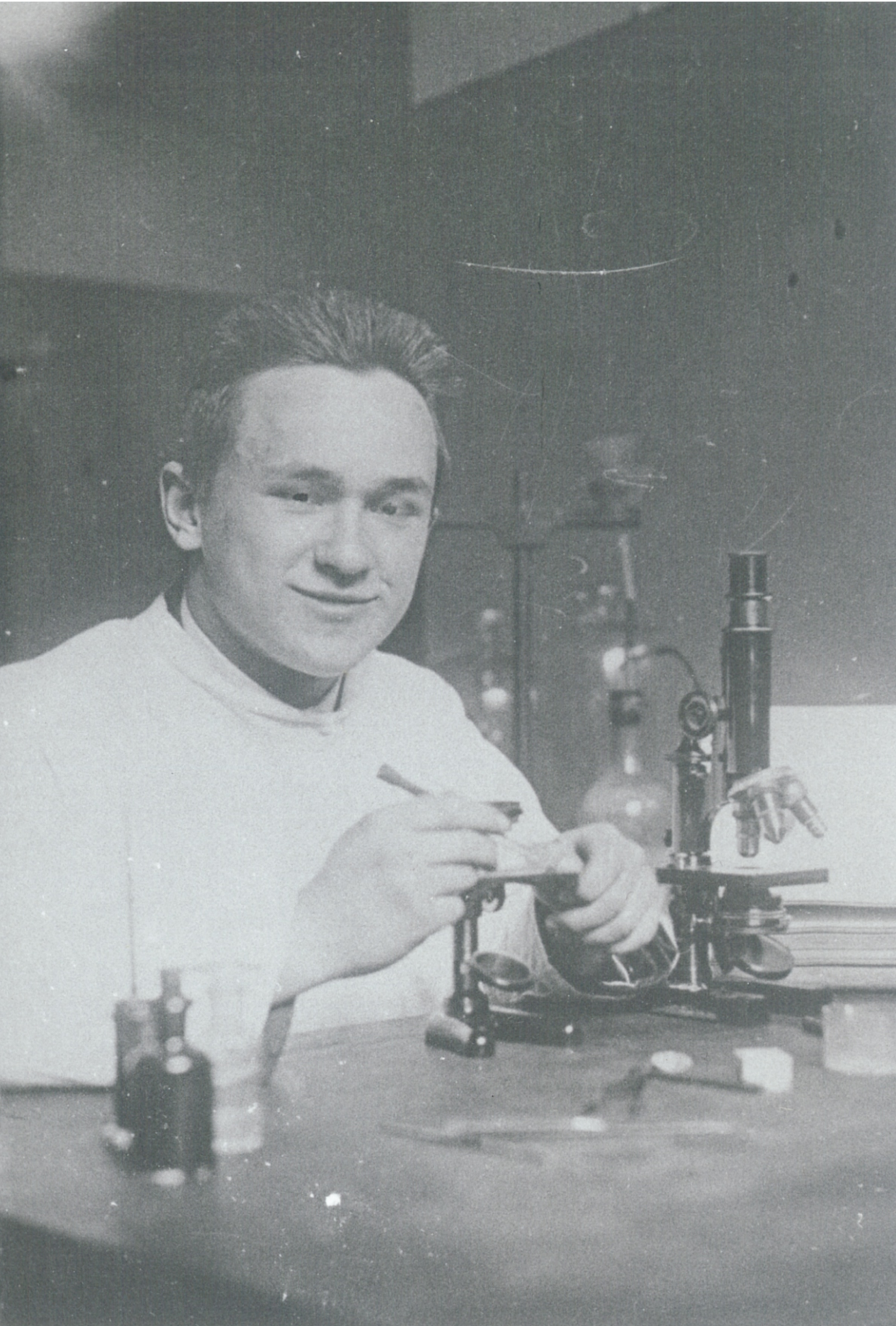
W latach 1929, 1935-36 Stacja na Wigrach zorganizowała 3 wyprawy badawcze na rzeki i bagna Polesia, co zaowocowało otwarciem Poleskiej Stacji Biologicznej w Pińsku, budowanej w latach 1936-37 pod nadzorem A. Lityńskiego.

W roku 1939 Stacja wigierska osiągnęła szczyt swego rozwoju. Posiadała nowoczesną aparaturę do jakościowych i ilościowych połowów planktonu i połowów dennych, urządzenia do badań fizycznych i chemicznych właściwości wody, odpowiednią aparaturę optyczną i meteorologiczną, na stanie były też 2 motorówki - "Leptodora" i "Cyclops" oraz kilka łodzi dennych i kajaków. Na Stacji zorganizowano Muzeum obrazujące faunę i florę jezior wigierskich oraz ich rozmieszczenie. Latem 1939 roku na Stacji pozostali jedynie dyr. Lityński, laborant A. Wasylenko oraz woźnica J. Sobolewski, pozostali pracownicy, Z. Koźmiński i K. Passowicz, zostali wcieleni do wojska w związku ze zbliżającą się wojną. Działalność Stacji przerwał wybuch II Wojny Światowej, już we wrześniu została ona zdewastowana i rozgrabiona przez okoliczną ludność, następnie władze okupacyjne zakazały prowadzenia działalności naukowej i nakazały ocalony sprzęt i aparaturę naukową przekazać do Centralnego Instytutu Rybackiego w Giżycku. Dyrektorowi Lityńskiemu wraz z laborantem Wasylenko udało się cenniejszą aparaturę badawczą i dzieła naukowe umieścić u zaufanych przyjaciół w Suwałkach. Niewiele z tego udało się uratować, gdyż osoby te zostały wywiezione, a gmach gimnazjum gdzie to składowano został przejęty przez władze niemieckie. W Stacji przez pewien okres mieścił się niemiecki wojskowy ośrodek wycieczkowy. Po wejściu wojsk radzieckich budynki Stacji uległy dalszej dewastacji. Po wojnie grono byłych współpracowników podjęło się zadania odbudowania Stacji na Wigrach, jednak w roku 1951 zaniechano tych prac. Nowym obiektem badawczym dla hydrobiologów stało się Jezioro Mikołajskie.

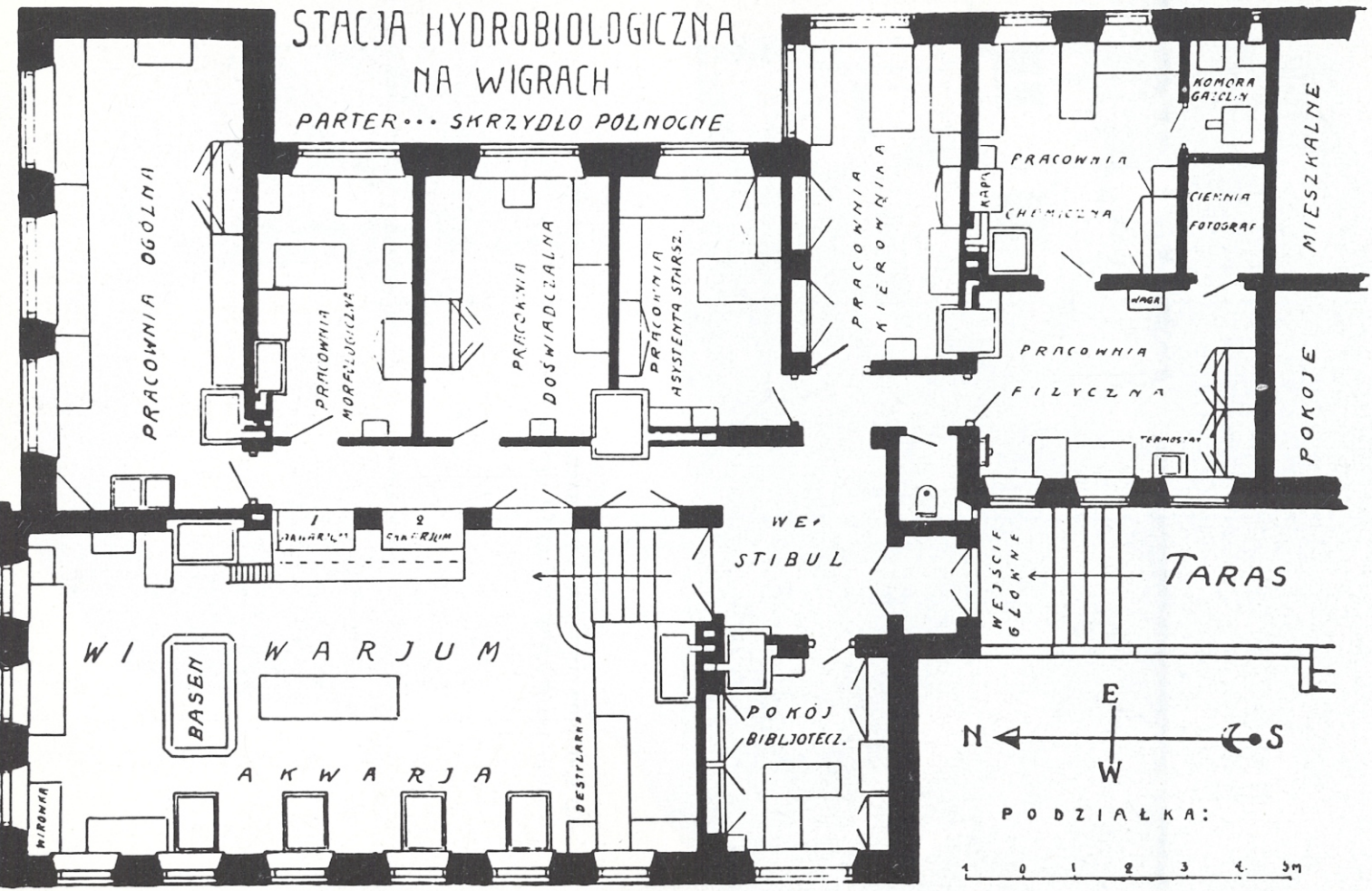
Kierownik Stacji

Dr A. Lityński

Artykuł A. Lityńskiego o Stacji



Jerzy Wiszniewski w pracowni



Plan Stacji



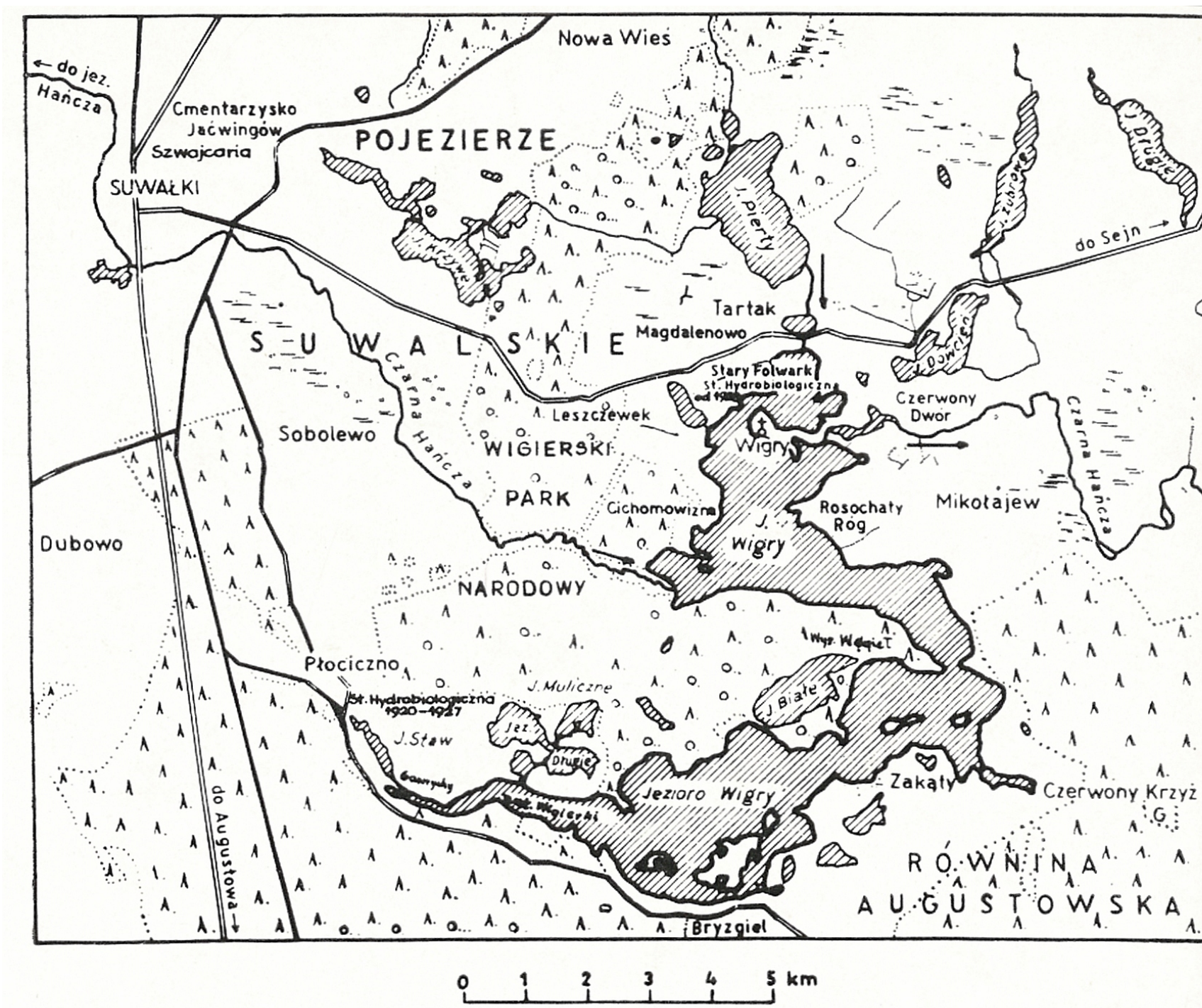
Pierwszy budynek Stacji



Nowa siedziba Stacji



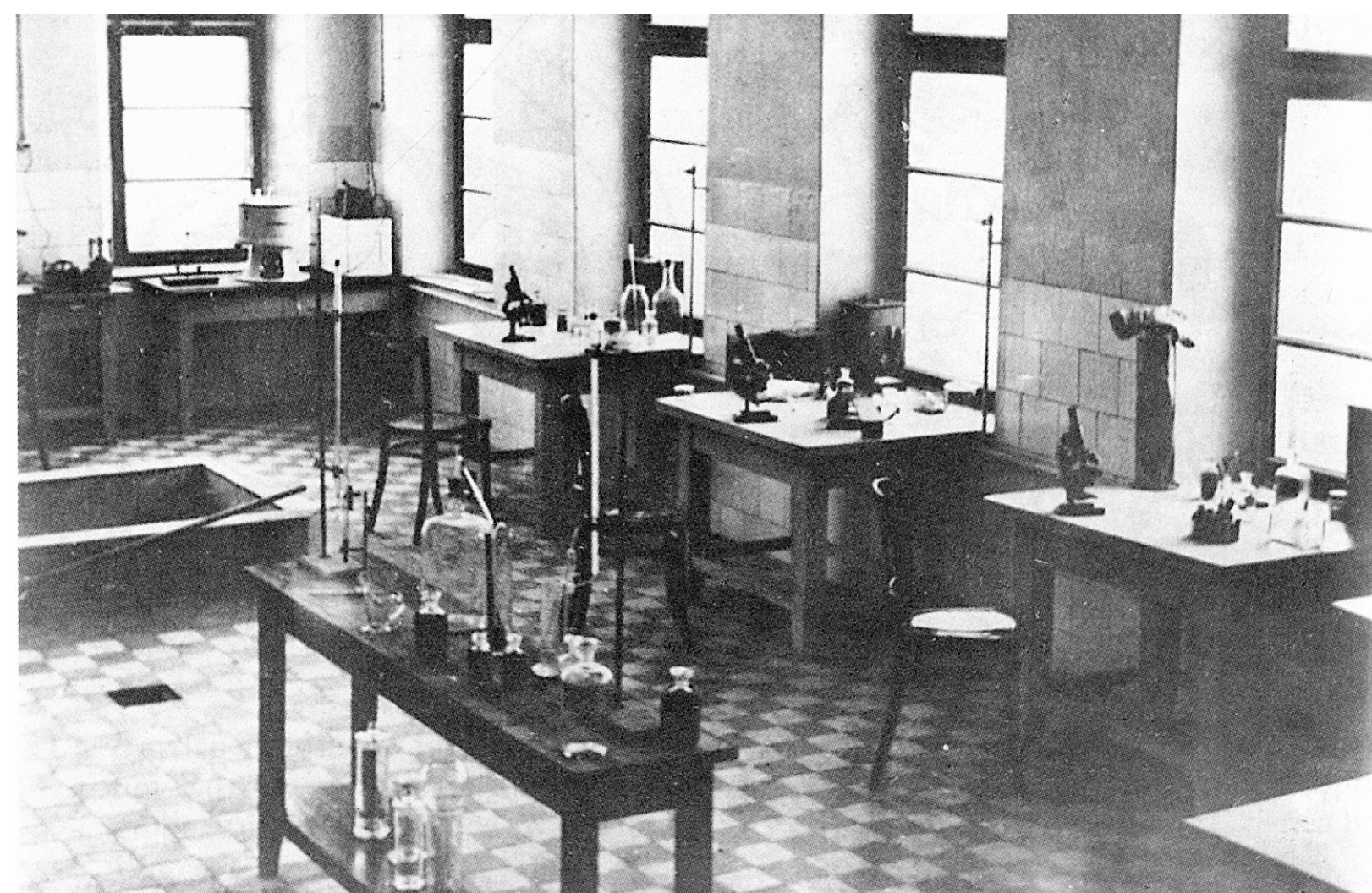
Pracownicy Stacji w sierpniu 1939r. stoją od lewej: Helena Koźmińska, Zygmunt Koźmiński (w mundurze), Andrej Wasylenko, Alfred Lityński, Krotas (student z Wilna), NN



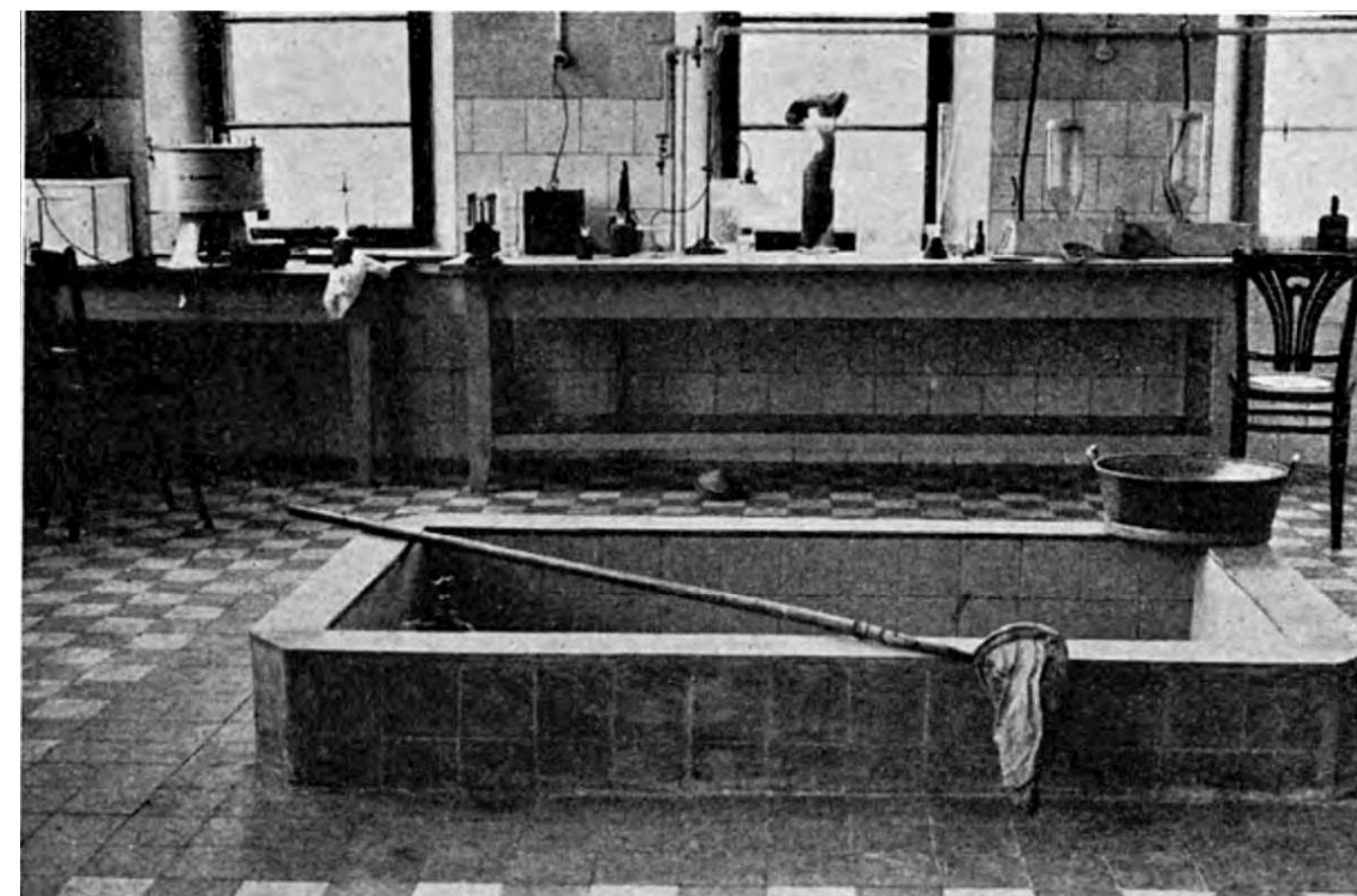
Mapka Wigier



Starszy asystent Stacji dr J. Wiszniewski w swej pracowni



Wiwarium - stanowiska badawcze



Stacja Hydrobiologiczna. Betonowy basen wewnętrzny i urządzenia ichtjologiczne.

Wiwarium - akwaria i terraria



Badacze Stacji. Stoją od lewej: Kazimierz Tarwid, Julian Rzóska, Stanisław Feliksiak, Alfred Lityński, Andrej Wasylenko. Siedzą: Jan Dembowski, Leszek Kazimierz Pawłowski, W. Rydzewski, Maria Wierzbicka, Zygmunt Koźmiński oraz kuzyn Z. Koźmińskiego



Helena i Alfred Lityńscy oraz Stanisława i Jan Dembowski - okres międzywojenny

FUNDACJA M. Nencki

Projekt i opracowanie: Jan Bienias, Maja Brzozowska, Mariusz Pasznik; Skład: Justyna Osmulska