

STACJA MORSKA W HELU (1932 - 1939)

W roku 1919 rozpoczęła się dyskusja nad projektem stworzenia na polskim wybrzeżu placówki oceanograficznej, która umożliwiłaby prowadzenie badań i obserwacji naukowych zarówno podstawowych jak i stosowanych, mających wesprzeć gospodarkę morską Polski. W lipcu 1922 roku powstało Morskie Laboratorium Rybackie, którego pierwszym dyrektorem był prof. Antoni Jakubski z Poznania a po jego ustąpieniu - Kazimierz Demel, dawny współpracownik dr. A. Lityńskiego w Stacji Hydrobiologicznej na Wigrach.

W 1931 roku inwentarz MLR oddano do użytku powołanej przez Ministerstwo Wyznań Religijnych i Oświecenia Publicznego oraz Ministerstwo Przemysłu i Handlu Stacji Morskiej w Helu, która podlegać miała organizacyjnie Instytutowi Biologii Doświadczalnej imienia Nenckiego. Ministerstwa powołały Komitet Organizacyjny Stacji Morskiej, który określił charakter Stacji jako placówki naukowej zarzem badawczej, jak i poszukiwawczej o aspekcie praktycznym. Na stanowisko kierownika Stacji Morskiej powołano zoologa, docenta Uniwersytetu Warszawskiego, dr. Mieczysława Boguckiego, który studiował w paryskiej Sorbonie i na Uniwersytecie Jagiellońskim i jako młody jeszcze naukowiec pracował w morskich stacjach zoologicznych w Roscoff we Francji i w Neapolu. Nominacja ta dotknęła głęboko K. Demela, który jako pierwszy stały pracownik naukowy i przez kilka lat kierownik MLR, miał podstawy, by sądzić, że będzie szefem „nowej” placówki. Od 1 kwietnia 1932 roku zatrudniono w Stacji Morskiej starszego asystenta, ichtiologa Borysa Dixona. Personel naukowy Stacji Morskiej liczył trzy osoby wraz z doc. Boguckim, który nie przeniósł się jednak z Warszawy do Helu, a tylko tam dojeżdżał. Także B. Dixon nie osiadł w Helu, lecz w Gdyni, gdzie urządził pracownię ichtiologiczną. Otrzymała ona z czasem nazwę Oddziału Rybackiego Stacji Morskiej, a B. Dixon został jego kierownikiem. Dotychczasowe pomieszczenia MLR w Helu były wówczas główną siedzibą Stacji Morskiej i zarzem siedzibą jej Działu Biologicznego, którego kierownikiem został K. Demel. W początkowym okresie działalności Stacji zaznaczył się wyraźny podział tematyki badawczej: gdyński Oddział Rybacki – zagadnienia ichtiologiczne, Dział Biologiczny w Helu - problematyka hydrologiczna. W tym czasie baza lokalowa Stacji powiększyła się o budynek wynajęty w nowopowstałej helskiej kolonii rybackiej, przy obecnej ulicy Portowej. Część jego parteru przeznaczono na mieszkanie, z którego korzystał doc. Bogucki podczas swoich pobytów w Helu. Do pozostałych pomieszczeń tego poziomu przeniesiono z głównej siedziby zbiory muzealne. Na piętrze urządzono pokoje mieszkalne dla pracowników naukowych.

W kwietniu 1935 roku przyjęto do pracy w Stacji Morskiej na stanowisku młodszego asystenta w Oddziale Rybackim w Gdyni Waleriana Cięglewicza, który jako pierwszy polski oceanograf prowadził badania na morzu poza Bałtykiem. Brał udział w eksperymentalnym rejsie na połów makreli w wodach Skagerraku, który odbył się w czerwcu 1935 roku na pokładzie kutra „Gdy26” o nazwie „Orkan”. Było to historyczne pierwsze wyjście polskiego kutra rybackiego na łowiska poza Bałtykiem. W kwietniu 1936 roku Stacja uzyskała własną jednostkę badawczą - nową, drewnianą motorówkę „Meduza” zbudowaną w Turku w Finlandii.

Szybko rozwijająca się Stacja Morska zyskiwała popularność i była chętnie odwiedzana przez polskich biologów. Tylko w drugiej połowie lat trzydziestych w Stacji Morskiej pracowali profesorowie: H. Gajewska, Z. Grodziński, S. Hiller, T. Kurkiewicz, Z. Szantoch, T. Vieweger, J. Wołoszyńska oraz doktorzy: J. Biborski, Z. Kirchner, S. Markowski, H. Raabe, J. Rzóska, G. Szwejkwowska, R. Wojtusiak. Współpraca Stacji Morskiej z różnymi ośrodkami naukowymi polegała nie tylko na udostępnianiu pomieszczeń i sprzętu, ale również na dostarczaniu tym ośrodkom materiałów biologicznych do prac badawczych. Latem Stacja Morska przyjmowała niekiedy różne osoby, które chciały ją tylko zwiedzić. Nie brakło wśród nich znaczących, interesujących postaci, jak na przykład minister spraw zagranicznych, pułkownik Józef Beck, czy były premier i minister skarbu Władysław Grabski. Latem 1932 roku Stację Morską odwiedził rzadki jak na tamte czasy i helskie warunki gość - delegat brytyjskiego rządu do Międzynarodowej Rady Badań Morza, wiceprezes brytyjskiego Królewskiego Towarzystwa Naukowego, wykładowca biologii na szkockim uniwersytecie w St. Andrews, profesor sir d'Arcy Wentworth Thompson.

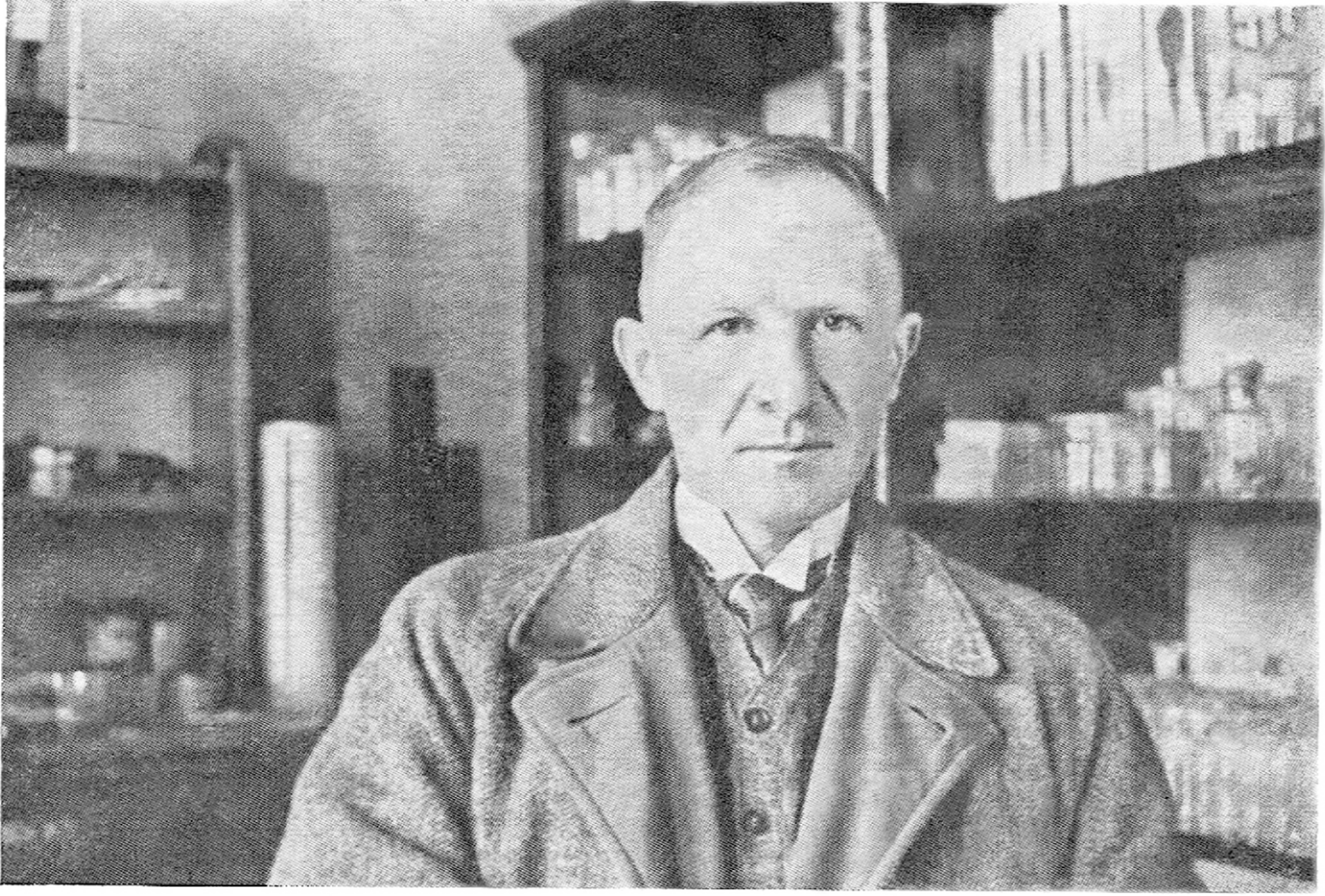
Stacja Morska wydawała „Biuletyn Stacji Morskiej w Helu”, który miał za zadanie „*informowanie ogółu polskich biologów o działalności Stacji i warunkach pracy, na jakie przyjezdni badacze mogą liczyć*”. Do wybuchu drugiej wojny światowej wydano trzy „Biuletyny”. Ukazywały się także nadbitki prac wykonanych w Stacji, zebrane jako „Prace Stacji Morskiej w Helu”. Do września 1939 roku skompletowano trzy takie tomy. „Biuletyn” i „Prace” były przedmiotem wymiany międzybibliotecznej, dzięki której Stacja w końcu lat trzydziestych otrzymywała 90 wydawnictw zagranicznych. W tym okresie biblioteka Stacji zawierała 684 tomy specjalistycznych książek, 101 tytułów czasopism oraz 1600 odbitek.

Ważnym wydarzeniem w życiu pracowników Stacji Morskiej w Helu był udział w uroczystościach związanych z poświęceniem i otwarciem nowego portu rybackiego w Wielkiej Wsi, dzisiejszym Władysławowie 4 maja 1938 roku. W ich trakcie K. Demel i prof. Siedlecki zostali odznaczeni Złotym Krzyżem Zasługi

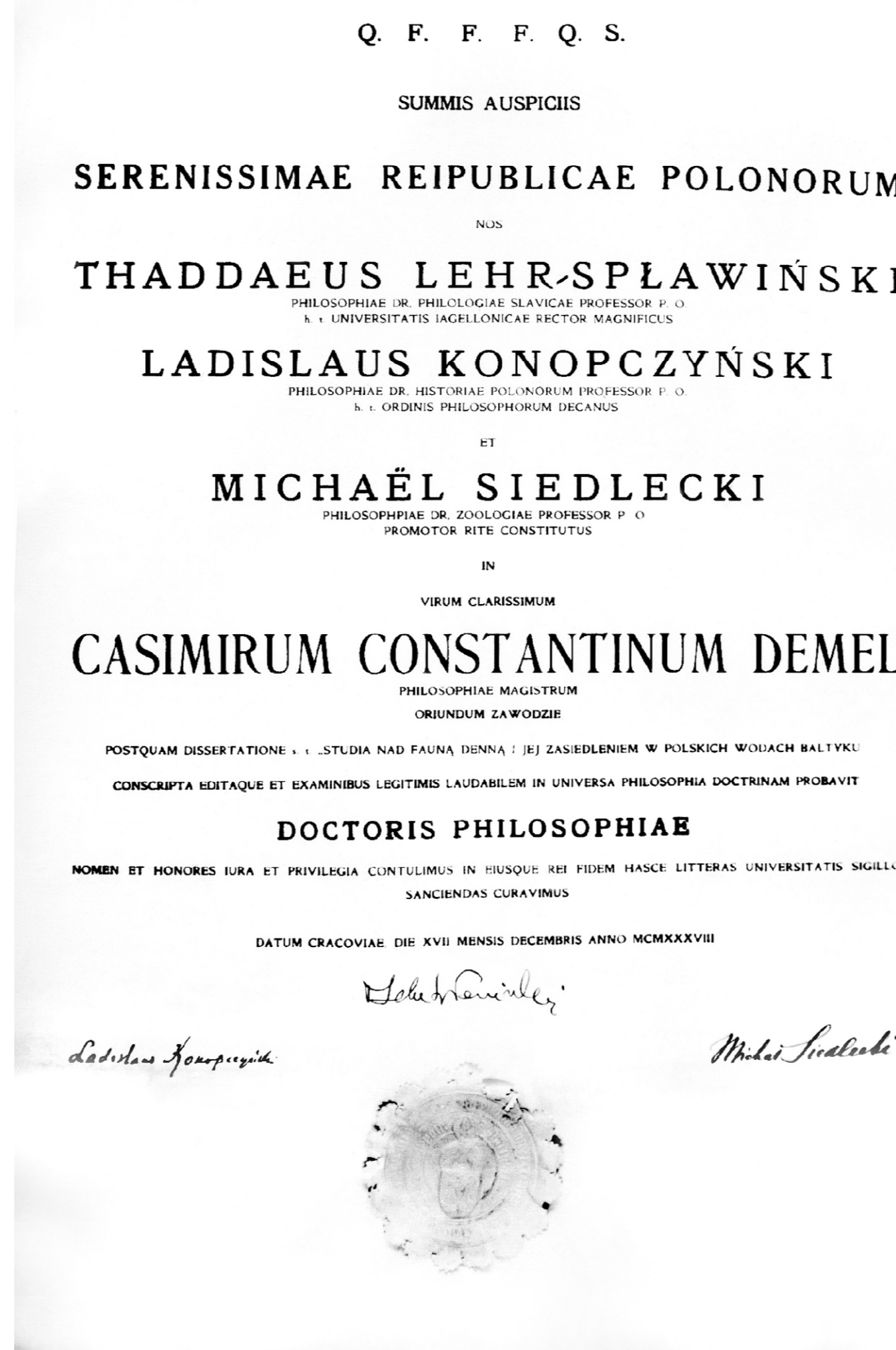
Na dalszą historię Stacji Morskiej w Helu duży wpływ miało wprowadzenie w 1936 roku do państwowego planu inwestycyjnego zapewnienia środków na budowę przeznaczonego dla niej gmachu w Gdyni. Zakładano, że prace budowlane rozpoczną się już w następnym roku, a z końcem 1938 roku gmach będzie wykończony i oddany do użytku. Istniejący jeszcze Komitet Organizacyjny Stacji Morskiej, pełniący teraz rolę niewielkiej rady naukowej, rozpatrzył i przyjął 21 kwietnia 1937 roku plany nowego budynku, opracowane we współpracy z kierownictwem Stacji. Niebawem przystąpiono do robót budowlanych na tak zwanym moło południowym w gdyńskim porcie.

Tuż przed świętami Bożego Narodzenia 1938 roku zaczęły się przenosiny Stacji Morskiej i jej pracowników do nowego gmachu w Gdyni. Dla Stacji Morskiej i jej pracowników pojawiły się nowe możliwości pracy i perspektywy dalszego rozwoju. Zakłócała to jednak sytuacja międzynarodowa i widmo wojny. W Helu pozostały jeszcze resztki laboratorium, które w trudnych realiach „Rejonu Umocnionego” prowadziło jeszcze pewne obserwacje.

Po zakończeniu wojny w 1945 roku placówkę tę reaktywowano pod pierwotną nazwą Morskiego Laboratorium Rybackiego. Dyrektorem MLR został M. Bogucki, którego potem przeniesiono na emeryturę. Pracę podjęli również dawni współpracownicy Stacji Morskiej. W 1949 roku nastąpiło włączenie Morskiego Laboratorium Rybackiego do Morskiego Instytutu Rybackiego, który przejął przedwojenną siedzibę Stacji Morskiej w Gdyni i w ten sposób zapoczątkowana została historia funkcjonującego do dnia dzisiejszego Instytutu, który jest obecnie Państwowym Instytutem Badawczym.



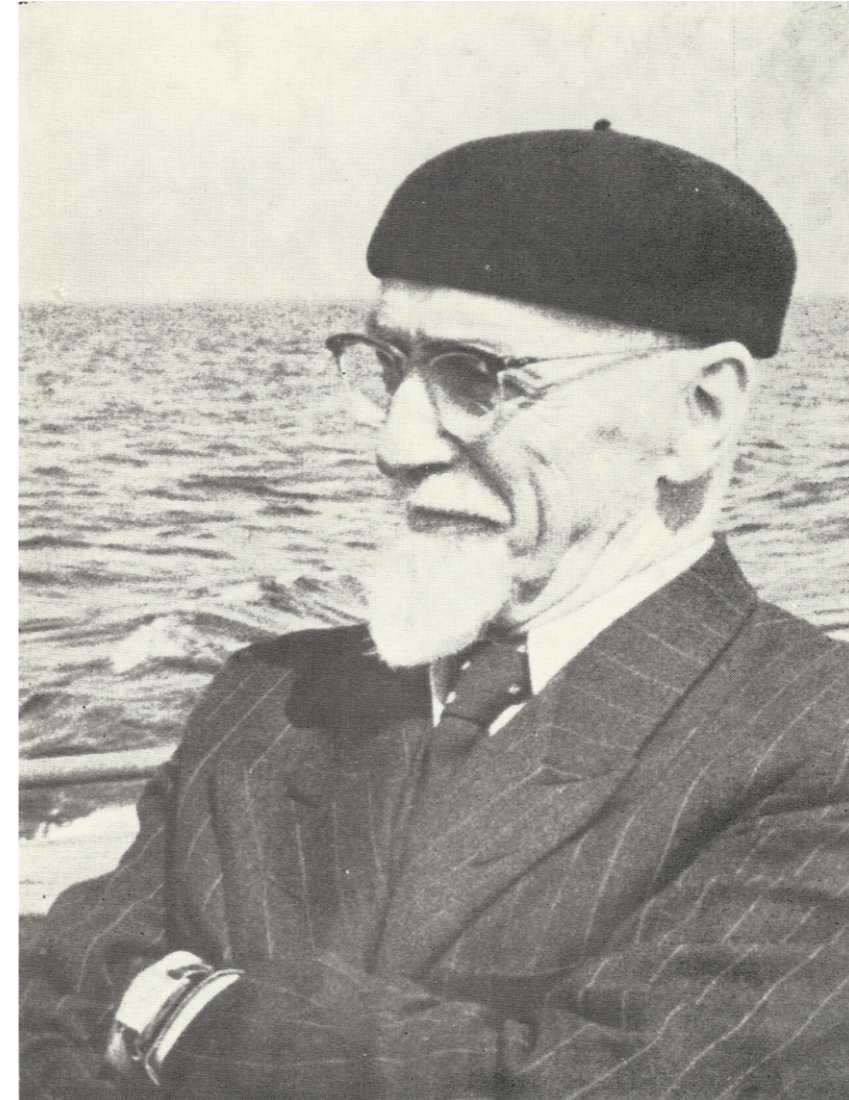
Kazimierz Demel. Ze zbiorów M. Kuklika.



Dyplom doktorski Kazimierza Demela. Ze zbiorów A. Ropielewskiego.



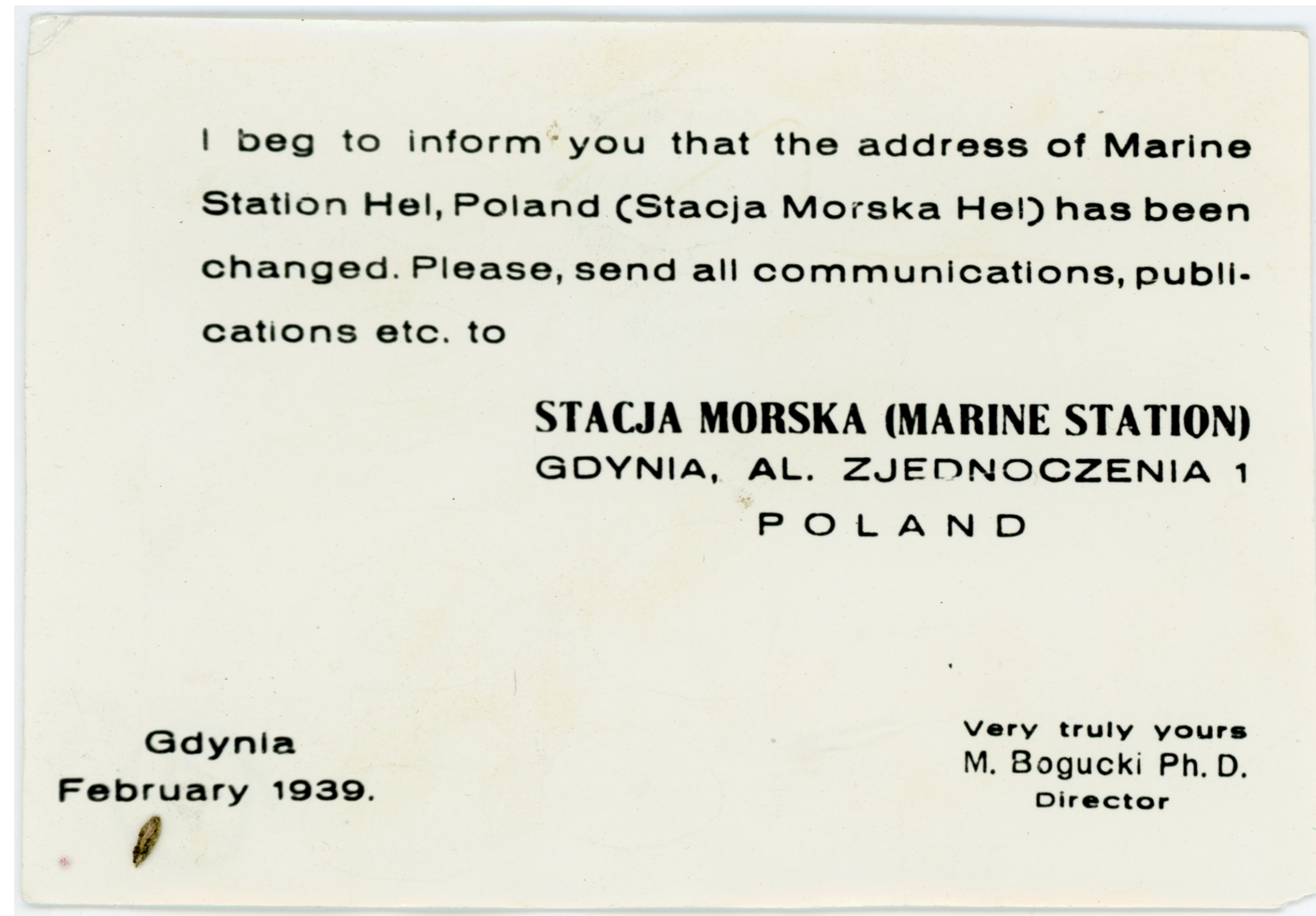
Por. Kazimierz Demel na czele oddziału rezerwistów podczas deflady w Helu, 3 maja 1937. Ze zbiorów A. Ropielewskiego.



Prof. dr Mieczysław Bogucki.

W latach 1963-1965 przewodniczył Radzie Naukowej Instytutu. W latach 1953-1965 był redaktorem naczelnym „Polskiego Archiwum Hydrobiologii”, a od 1956 r. również redaktorem naczelnym „Acta Biologiae Experimentalis” - czasopism wydawanych przez Instytut. Był członkiem wielu towarzystw naukowych, m.in.: Towarzystwa Naukowego Warszawskiego, Polskiego Towarzystwa Fizjologicznego, International Association of Theoretical and Applied Limnology. W latach 1934-1939 reprezentował Polskę w Międzynarodowej Radzie Badań Morza w Kopenhadze. Ponownie uczestniczył w jej pracach w latach 1946-1947 jako ekspert delegacji rządu polskiego.

Prof. M. Bogucki opublikował ponad 40 prac naukowych. Jego pierwsza praca z 1914 roku dotyczyła regeneracji męskiego gruczołu rozrodczego u salamandry. W następnych latach skierował badania ku fizjologii ekologicznej, a w szczególności ku zagadnieniom przystosowania zwierząt do życia w środowisku morskim. Za swoją działalność na polu nauki został odznaczony m.in. Krzyżem Oficerskim Polonia Restituta, Krzyżem Niepodległości. Zmarł 8 lutego 1965 roku i został pochowany na Cmentarzu Powązkowskim w Warszawie.



Zawiadomienie o przeniesieniu Stacji Morskiej z Helu do Gdyni. Ze zbiorów Stowarzyszenia „Przyjaciele Helu”.



W Stacji Morskiej w Helu 1937. Od lewej siedzą: B. Dixon, M. Bogucki, M. Siedlecki, K. Demel. Stoją: W. Cięglewicz, A. Bursa, W. Markowski, S. Kijowski, Z. Mułcki.

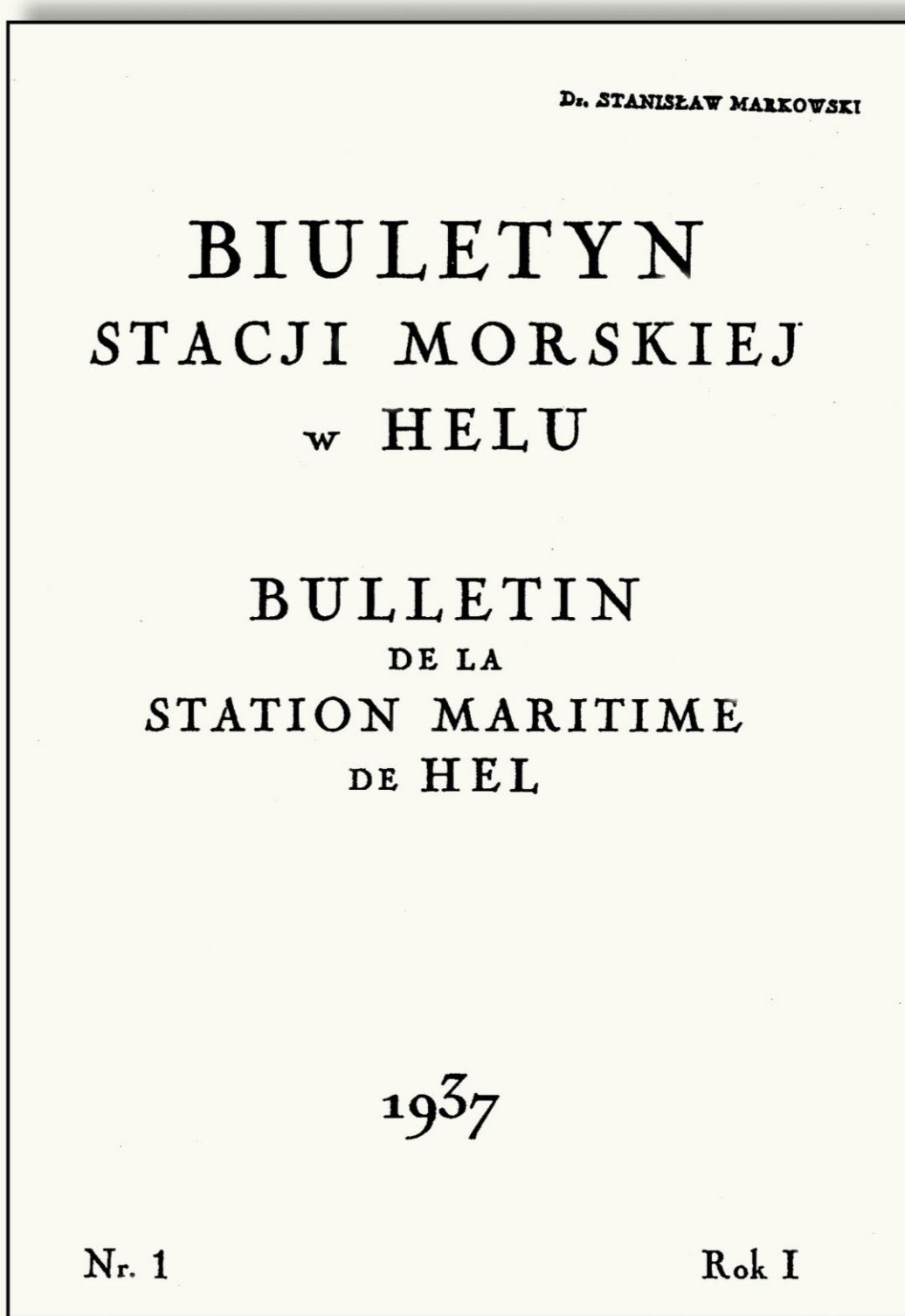
Profesor Mieczysław Bogucki 1884 - 1965

Profesor Mieczysław Bogucki urodził się w Łodzi 10 listopada 1884 roku. Był synem urzędnika kolejowego. W 1900 roku w Moskwie jako ekstern złożył egzamin maturalny. W latach 1905-1907 rozpoczął studia przyrodnicze, które ukończył w Paryżu w 1911 roku. Po powrocie do kraju podjął pracę na stanowisku asystenta w Zakładzie Biologii Ogólnej i Embriologii UJ, gdzie w roku 1916 uzyskał doktorat. Następnie wyjechał do Warszawy, zatrudnił się w Zakładzie Histologii i Embriologii UW, gdzie był starszym asystentem w latach 1917-1919. Od roku 1919 był pracownikiem Instytutu im. M. Nenckiego w Zakładzie Fizjologii, pełnił również funkcję sekretarza Instytutu. W roku 1920 przerwał pracę naukową by podjąć służbę wojskową w obronie Ojczyzny. Wkrótce znów podjął swoje obowiązki naukowe, prowadząc także zajęcia dydaktyczne z embriologii na Wolnej Wszechnicy (1920/21), następnie na Wydziale Lekarskim Uniwersytetu w Wilnie (1922). W roku 1928 habilitował się na Uniwersytecie Warszawskim w zakresie fizjologii zwierząt. W latach 1928-1934 był docentem w Zakładzie Fizjologii Instytutu im. M. Nenckiego.

W roku 1932 podjął się zorganizowania Stacji Morskiej w Helu, a następnie w Gdyni. Odbył też w roku 1934 kilka podróży do stacji zagranicznych, których celem było zaznajomienie się z organizacją i wyposażeniem stacji morskich (Neapol, Bergen, Plymouth, Roscoff i in.). Pomogło mu to później w opracowaniu projektu budowy nowej Stacji Morskiej w Gdyni, do której w 1938 roku przeniósł Stację z Helu.

Od roku 1934 do wybuchu II Wojny Światowej pełnił równocześnie funkcję Dyrektora Instytutu im. M. Nenckiego. W 1938 roku otrzymał tytuł profesora tytularnego. W okresie okupacji (1939-1944) przebywał w Warszawie, gdzie znów wykazał się patriotyczną postawą, na tajnym uniwersytecie prowadził zajęcia dla studentów medycyny z zakresu fizjologii człowieka. Powrócił do Gdyni w kwietniu 1945 roku by reaktywować dawną Stację Morską. Stacja wznowiła działalność, jednak pod dawną nazwą Morskiego Laboratorium Rybackiego (MLR). W placówce tej kierował także pracami Zakładu Ichtiologii. W 1949 r. MLR zostało przemianowane na Morski Instytut Rybacki (MIR). W tym okresie prof. Bogucki prowadził wykłady z biologii ogólnej na Akademii Medycznej w Gdańsku.

W 1951 r. przestał pełnić funkcje kierownicze MIR i został przeniesiony na emeryturę. Od tego roku ponownie zatrudnił się w Instytucie Biologii Doświadczalnej im. M. Nenckiego jako samodzielny pracownik naukowy: profesor nadzwyczajny (od 1954 r.) i profesor zwyczajny (od 1959 r.).



Publikacje Stacji Morskiej w Helu.

- Pracownicy Stacji Morskiej
1. Mieczysław Bogucki – kierownik (1932-1939)
 2. Kazimierz Demel (1932-1939)
 3. Boris Dixon (1932-1939)
 4. Walerian Cięglewicz (1934-1939)
 5. Adam Bursa (1934-1935)
 6. Zygmunt Mułcki (1935-1939)
 7. Stanisław Kijowski
 8. Władysław Mańkowski
 9. Augustyn Netzel

- Komitet Organizacyjny Stacji Morskiej
1. Prof. Michał Siedlecki
 2. Radca W. Przybyłowski
 3. E. Lubecki
 4. J. Borowik
 5. Prof. Emil Godlewski
 6. Prof. K. Białaszewicz



Pieczenie używane na Stacji Morskiej.