

POLESKA STACJA BIOLOGICZNA W PIŃSKU (1937 - 1939)



8. Jerzy Wiszniewski (1908-1944)

Żył zaledwie 36 lat, jednak jego odkrycia dokonane w ciągu kilkunastu lat pracy naukowej (w tym pięciu lat pod okupacją niemiecką) stały się znane zarówno w kraju, jak i na świecie.

Jerzy Wiszniewski studiował zoologię na Uniwersytecie Warszawskim. Tamże obronił pracę doktorską poświęconą wrotkom okolic Warszawy, w której opisał jeden rodzaj i dwa gatunki nowe dla nauki. W roku 1930 został zatrudniony jako asystent w Stacji Hydrobiologicznej na Wigrach. To na tej Stacji dokonał on odkryć, które przyniosły mu największą między-narodową sławę, odkrył bowiem dla nauki zespół psammonu jeziornego i siedlisko arenalu, warstwy wody między ziarnami piasku w strefie przybrzeżnej. Wiszniewski zwrócił uwagę na niezwykle bogactwo gatunkowe zespołu zasiedlającego tak wydawałoby się nieprzyjazne środowisko, charakteryzujące się skrajnymi wartościami czynników abiotycznych. Analizując to siedlisko odkrył i opisał kilkanaście nowych dla nauki gatunków i trzy rodzaje wrotków psammonowych. Badania te zaowocowały 15 publikacjami i były prezentowane na trzech kongresach limnologicznych.

Jerzy Wiszniewski był też ekspertem od taksonomii wrotków, znanym i szanowanym przez swoich zagranicznych kolegów, z którymi prowadził ożywioną dyskusję nawet w okresie okupacji niemieckiej. Zainteresował się wrotkami w roku 1927 i poświęcił im 30 publikacji. Wśród nich znalazły się rozprawy faunistyczne, w których opisał m.in. 110 gatunków wrotków Polesia (1930), czy też 30 gatunków nowych dla Hiszpanii (1932).

W spuściznie Wiszniewskiego znajduje się też opublikowane po śmierci autora, w roku 1953, obszerne opracowanie wrotków Polski (Fauna wrotków Polski, Pol. Arch. Hydrobiol. 1). Zawiera ono listę ok. 1200 gatunków i ok 1350 cytacji literatury z lat 1915-1939. To niezwykle cenne opracowanie stało się kanwą dla najnowszych kluczy do oznaczania *Rotifera* Polski.

Jerzy Wiszniewski był też prekursorem badań nad zespołami epizoonu skorupiaków wodnych. W ramach tych badań odkrył 5 nowych dla systematyki gatunków wrotków i jeden gatunek wirka.

Jerzy Wiszniewski dał się również poznać jako świetny organizator. W 1936 roku objął kierownictwo Stacji Biologicznej w Pińsku, którą w ciągu 2 lat w pełni przygotował dla prowadzenia prac terenowych. W latach 1940-1944 Stacja pozostawała na terenach zajętych przez Związek Radziecki, mimo to Wiszniewski nie przestał swoich prac organizacyjnych i badawczych, w oczekiwaniu na powrót Polesia do Polski.

Jerzy Wiszniewski, ranny w Powstaniu Warszawskim, zginął w sierpniu 1944r. w czasie bombardowania szpitala, w którym leczył rany.

We wspomnieniach uczniów i kolegów pozostał osobą niezwykle oddaną nauce, pracowitą, serdeczną, z ogromnym poczuciem humoru i skora do pomocy.

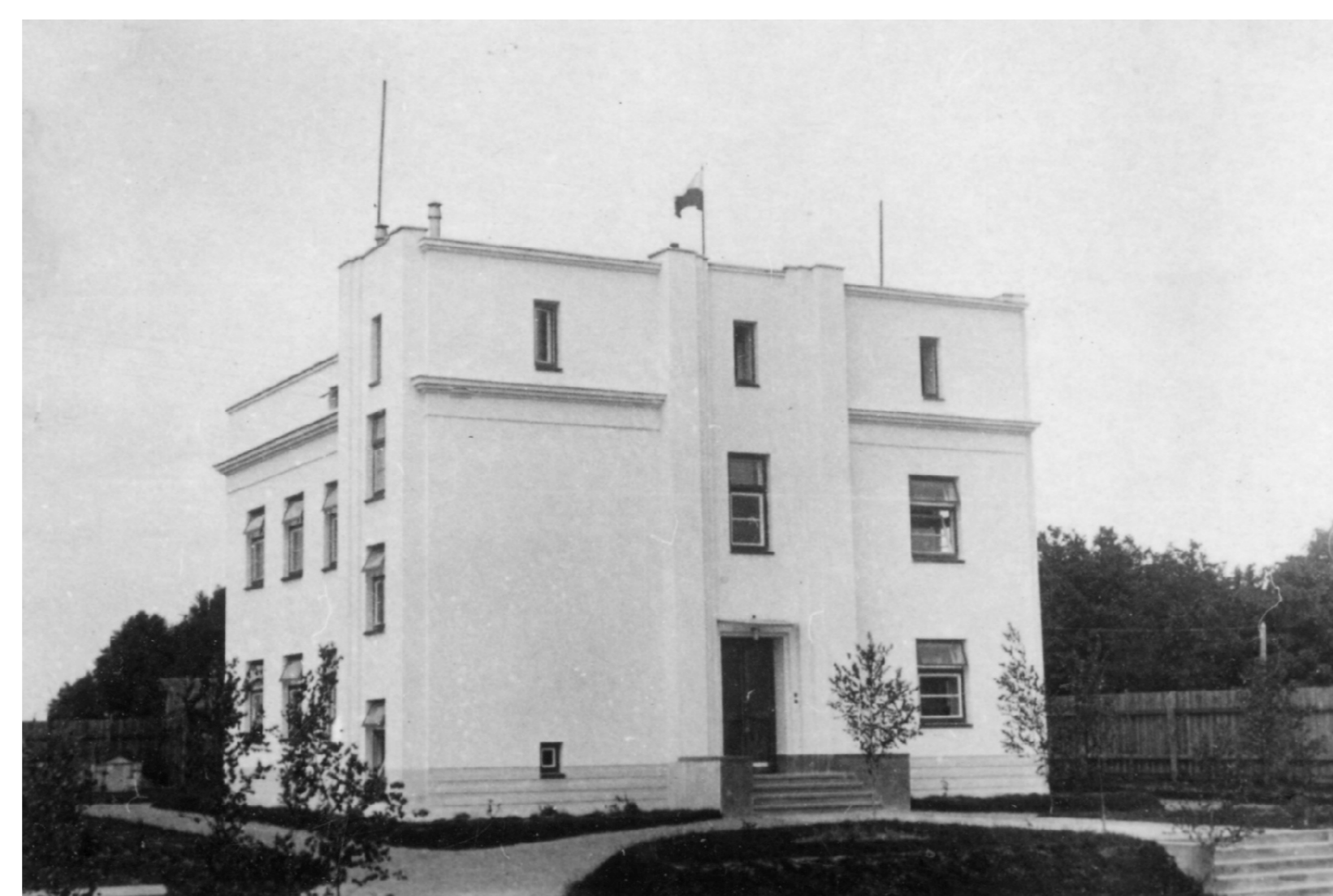
Opracowała prof. Jolanta Ejsmont-Karabin



13. Pracownicy Stacji poleskiej. Stoł Jerzy Wiszniewski, siedzą: Irena Cabejszek i Faustyn Krasnodębski



14. Zofia Kozikowska



2. Budynek Stacji



5. Statek badawczy Stacji



12. Jerzy Wiszniewski wśród gości. W tle Przystań Szkolna w Pińsku

PRACE J. WISZNIEWSKIEGO

O dwóch nowych gatunkach wrotków: *Pedalia intermedia* n.sp. i *Paradica-nophorus limosus* n.g., n.sp. Bull. Ac. Pol. Sc., 137-153 (1929)
Przyczynek do znajomości fauny wrotków Polesia. Arch. Hydrobiol. i Ryb., 5, 264-284 (1930)
Sur quelques Rotifères trouvés en Espagne. Arch. Hydrobiol. i Ryb., 6, 41-64 (1932)
Les Rotifères des rives sablonneuses du lac Wigry. Arch. Hydrobiol. i Ryb., 6, 86-100 (1932)
Un nouveau Rotifère du genre *Pedalia* habitant les lacs des hautes montagnes. - Int. Rev. Hydrobiol., 29 (1933)
Remarques sur les conditions de la vie du psammon lacustre. Verh. Int. Ver. Limnol., 6 (1933)
Les Rotifères psammoniques. Ann. Mus. Zool. Pol., 10 (1934)
Recherches écologiques sur le psammon. Arch. Hydrobiol. i Ryb., 8, 149-272 (1934)
O samcach wrotków psammonowych. Mem. Ac. Pol. Sc. (1934)
Note sur le psammon du lac Ohrid. Verh. Int. Ver. Limnol., 7 (1934)
Notes sur le psammon. II. Rivière Czarna aux environs de Varsovie. Arch. Hydrobiol. i Ryb., 9, 221-238 (1935)
(z Z. Kotłowskim). Über die Fortpflanzungsverhältnisse der Wigry-Seen. Arch. Hydrobiol., 28 (1935)
Notes sur le psammon. III. Deux tourbières aux environs de Varsovie. Arch. Hydrobiol. i Ryb., 10, 173-187 (1936)
W sprawie nomenklatury grupy gatunków wrotków zbliżonych do *Cephalodellacatellina*. Zool. Poloniae, 1 (1936)
Notes sur le psammon. IV. Rotifères psammoniques de la Vistule près de Varsovie. V. Rotifères psammoniques de quelques lacs de Tatras. Arch. Hydrobiol. i Ryb., 10, 235-243 (1936)
Differentiation écologique des Rotifères dans le psammon d'eaux douces. Ann. Mus. Zool. Pol., 13 (1937)
Über die Fauna der Kiemenhöhle der Flusskrebsse mit besonderer Berücksichtigung der Rädleriere. Arch. Hydrobiol. i Ryb., 12, 122-152 (1939)
Występowanie raków na Polesiu. Przegl. Rybacki, 12 (1939) (z M. Gieysztozem). O wirku występującym na sierzalich *Gammarus ischnus* G. O. Sars (Rhabdocoela, Dalyelliidae. Ann. Mus. Zool. Pol. 14 (1947)
Remarques relatives aux recherches récentes sur le psammon d'eaux douces. Arch. Hydrobiol. i Ryb., 13, 7-36 (1947)
Fauna wrotków Polski. Pol. Arch. Hydrobiol., 1, 317-490 (1953)
Remarques sur la typologie des lacs polonais. Pol. Arch. Hydrobiol., 1, 11-24 (1953)
O wrotkach komensalach niektórych skorupiaków. Pol. Arch. Hydrobiol., 1, 25-44 (1953)
Matériaux relatifs à la nomenclature et à la bibliographie des Rotifères. Pol. Arch. Hydrobiol. 2, 7-249 (1954)



1. Prof. Mieczysław Bogucki przemawiający na otwarciu Stacji



3. Przemówienie Jerzego Wiszniewskiego - Kierownika Stacji



10. Prof. Bogucki i prof. Białaszewicz podczas przyjęcia inauguracyjnego Stacji

W latach 1929, 1935-36 Stacja Hydrobiologiczna na Wigrach zorganizowała trzy wyprawy badawcze na rzeki i bagna Polesia, co było warunkiem wybudowania i otwarcia Poleskiej Stacji Biologicznej w Pińsku. W ramach organizacyjnych Instytutu im. Nenckiego T.N.W, dzięki pomocy finansowej Funduszu Kultury Narodowej oraz Ministerstwa Wyznań Religijnych i Oświecenia Publicznego, w lecie 1937 r. została uruchomiona nowa stacja naukowa, przeznaczona do prowadzenia badań biologicznych na Polesiu. Jej budowę w latach 1936-37 nadzorował docent Alfred Lityński. Kierownikiem tej Stacji został dawny asystent Alfreda Lityńskiego, docent Jerzy Wiszniewski. Oprócz doc. Wiszniewskiego zatrudniono jako asystentów Faustyna Krasnodębskiego, Irenę Cabejszek i Zofię Kozikowską. W okresie letnim badania prowadzili tam również biolodzy z innych placówek naukowych w kraju.

Charakter terenu i dominująca w nim rola wody przesądzały kierunek działalności tej placówki, która miała w swym programie przede wszystkim prace w zakresie hydrobiologii, z głównym naciskiem położonym na biologię rzek i bagien. W ten sposób Poleska Stacja Biologiczna stanowiła dopełnienie sieci polskich stacji hydrobiologicznych. Umożliwiła ona nieprzerwaną pracę badawczą na wyjątkowym terenie, jakim nie rozporządzała żadna z dwu istniejących dotychczas przy Instytucie im. Nenckiego stacji hydrobiologicznych, gdyż Stacja Wigierska związana była z terenem nadającym się specjalnie do badań jeziornych, a Stacja Morska z natury rzeczy miała głównie na celu badania oceanograficzne i biologiczne Bałtyku.

Nowo utworzona stacja mieściła się w specjalnie zbudowanym domu nad rzeką Piną w pobliżu Pińska. Budynek zaopatrzone był w instalacje: wodociągową, elektryczną i gazową. Część pracowniana obejmowała: pracownię kierownika, asystenta, chemiczną, bibliotekę, skład przyrządów, pracownię specjalną i ogólną. Stację wyposażono w odpowiednie środki komunikacyjne, które pozwalały docierać do oddalonych i trudno dostępnych okolic Polesia, umożliwiając wykonywanie badań na miejscu. Stacja zaopatrzona została w łódź motorową, urządzoną jako „pływające laboratorium”, ponadto Stacja posiadała mniejszą łódź z motorem przyczepnym, łódzie wiosłowe i kajaki.

Działalność badawcza Stacji oparta była z jednej strony na stałym personelu, który prowadził badania wymagające ciągłości i zżycia się z terenem. Z drugiej strony Stacja miała stanowić bazę dla przyjezdnych badaczy, ułatwiając im zbieranie materiałów przyrodniczych w warunkach lokalnych, specjalnie trudnych do eksploracji bez oparcia na miejscu. Szczupłość budynku nie pozwalała wprowadzić większej liczbie pracowników przyjezdnych na korzystanie ze stałego mieszkania na Stacji, jednak istniejące 2 pokoje gościnne zapewniały miejsce dla 4 osób, ponadto bliskość miasta ułatwiała znalezienie względnie taniego i wygodnego lokalu. Rezultaty badań, wykonywanych na Stacji, publikowane były w „Archiwum Hydrobiologii i Rybactwa”. Czasopismo to, poczynając od tomu XI, wychodziło jako wspólny organ trzech zakładów badawczych: Stacji Hydrobiologicznej na Wigrach, Stacji Morskiej w Helu i Poleskiej Stacji Biologicznej. W związku z tym kierownictwo Stacji zwróciło się z apelem do osób i instytucji otrzymujących „Archiwum” na wymianę, o nadsyłanie własnych wydawnictw, odbitek prac itp. dotyczących biologii wód słodkich do Stacji Poleskiej w Pińsku w celu uzupełnienia zasobów bibliotecznych Stacji. W zamian Stacja Poleska dołączała do poszczególnych tomów „Archiwum” odbitki tych prac swych współpracowników, które były zamieszczone w innych czasopismach specjalnych. Jednocześnie wszyscy pracownicy naukowcy, prowadzący badania w dziedzinach mniej lub więcej związanych z hydrobiologią, proszeni byli o przysyłanie odbitek własnych prac bieżących na Stację Poleską, celem wzbogacenia jej biblioteki i ułatwienia pracy nowej placówce naukowej. W szczególności pożądanymi były odbitki prac, dotyczących fizjografii, hydrologii, geografii, biologii itp. Polesia,

Naukowa działalność stacji zawarta została w kilkudziesięciu cennych pracach z różnych dziedzin limnologii, drukowanych w szeregu wydawnictw własnych i obcych. Z chwilą wybuchu II Wojny Światowej Biologiczna Stacja Poleska zaprzestała działalności, znalazła się w rękach Rosjan a następnie od 1941 roku w rękach niemieckich. Po zakończeniu działań wojennych tereny te znalazły się we władaniu ZSSR a obecnie Białorusi. Pomieszczenia Stacji pełnią obecnie rolę budynku mieszkalnego.



6. Przybywają goście...



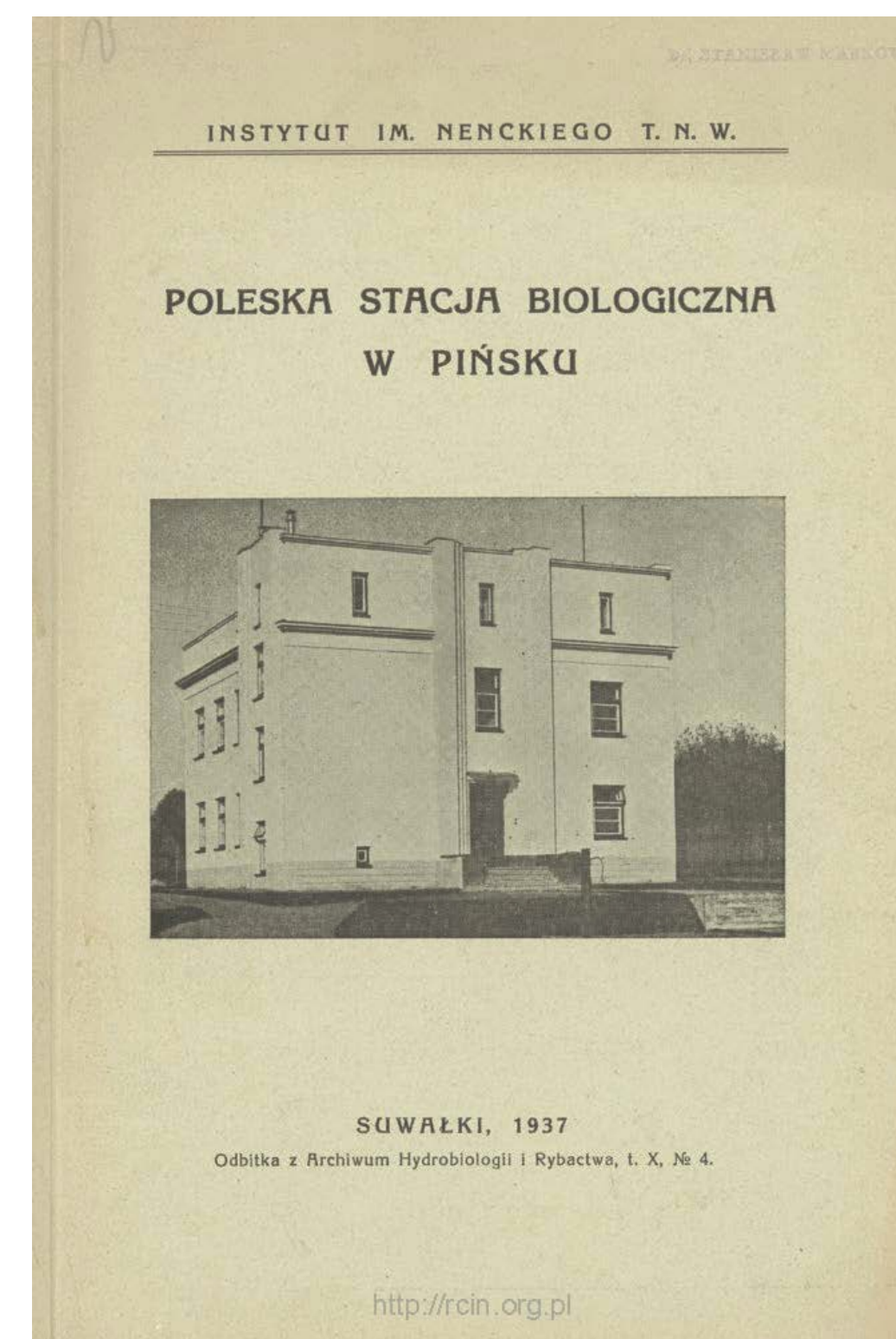
7. Przybywają...



11. Goście słuchający przemówienia inauguracyjnego Jerzego Wiszniewskiego



4. Przyjęcie inauguracyjne



9. Odbitka artykułu o Stacji z Archiwum Hydrobiologii i Rybactwa (TX Nr4, 1937)